

Documento	Id. Doc. Trans-Terralheiro	Revisão	Página
MANUAL DO SISTEMA DE GESTÃO INTEGRADA	SGI-MA-01	0	1/23
		Data:	18/12/2017

## **MANUAL DO SISTEMA DE GESTÃO INTEGRADA**

### **SGI-MA-001**

#### **Sistema de Gestão Integrada**

Elaborado por:	Revisado/Aprovado por:
Maria Aparecida Gonçalves	Rafael Amaral Terralheiro

Documento	Id. Doc. Trans-Terralheiro	Revisão	Página
MANUAL DO SISTEMA DE GESTÃO INTEGRADA	SGI-MA-01	0	2/23
		Data: 18/12/2017	

## Sumário

<b>1</b>	<b>INTRODUÇÃO</b> .....	<b>4</b>
<b>2</b>	<b>ESCOPO E ABRANGÊNCIA DO SISTEMA DE GESTÃO INTEGRADA</b> .....	<b>5</b>
2.1	ESCOPO .....	5
2.2	EXCLUSÕES DO ESCOPO .....	5
<b>3</b>	<b>POLÍTICA DA GESTÃO INTEGRADA</b> .....	<b>5</b>
<b>4</b>	<b>ELEMENTOS E REQUISITOS DO SISTEMA DE GESTÃO INTEGRADA</b> .....	<b>5</b>
<b>5</b>	<b>PROCESSOS DO SISTEMA DE GESTÃO INTEGRADA</b> .....	<b>10</b>
5.1	PROCESSOS DO SISTEMA DE GESTÃO INTEGRADA .....	10
5.2	DOCUMENTAÇÃO DO SISTEMA DE GESTÃO INTEGRADA .....	10
5.2.1	<i>Documentos</i> .....	10
5.2.2	<i>Registros</i> .....	12
5.2.3	<i>Legislação e requisitos aplicáveis</i> .....	12
<b>6</b>	<b>RESPONSABILIDADE DA DIREÇÃO</b> .....	<b>13</b>
6.1	COMPROMETIMENTO DA DIREÇÃO .....	13
6.2	OBJETIVOS, METAS E PROGRAMAS .....	13
6.3	RESPONSABILIDADES E AUTORIDADES .....	13
6.3.1	<i>Estrutura organizacional, reponsabilidades e autoridades</i> .....	13
6.3.2	<i>Representante da Direção e da Área de Gestão Integrada (Qualidade, Meio Ambiente, Segurança e Saúde Ocupacional e Responsabilidade Social)</i> .....	13
6.3.3	<i>Representante dos trabalhadores</i> .....	14
6.4	COMUNICAÇÃO .....	14
6.5	ANÁLISE CRÍTICA PELA DIREÇÃO .....	14
<b>7</b>	<b>GESTÃO DE RECURSOS</b> .....	<b>15</b>
7.1	PROVISÃO DE RECURSOS .....	15
7.2	RECURSOS HUMANOS .....	15
7.3	RESPONSABILIDADE SOCIAL .....	15
7.4	INFRAESTRUTURA E AMBIENTE DE TRABALHO .....	15
<b>8</b>	<b>PRODUÇÃO, OPERAÇÃO E CONTROLE OPERACIONAL</b> .....	<b>16</b>
8.1	PLANEJAMENTO DOS SERVIÇOS .....	16
8.2	PROCESSOS RELACIONADOS AO CLIENTE .....	16
8.3	AQUISIÇÃO E CONTRATAÇÃO DE SERVIÇOS .....	17
8.4	PRODUÇÃO E FORNECIMENTO DO SERVIÇO .....	17
8.5	CONTROLE DE DISPOSITIVOS DE MEDIÇÃO E MONITORAMENTO .....	17
<b>9</b>	<b>MEDIÇÃO, ANÁLISE E MELHORIA</b> .....	<b>17</b>
9.1	AVALIAÇÃO DA SATISFAÇÃO DOS CLIENTES .....	17
9.2	AUDITORIAS INTERNAS .....	17
9.3	MEDIÇÃO E MONITORAMENTO DOS PROCESSOS E PRODUTOS .....	18
9.4	CONTROLE DE NÃO CONFORMIDADES, RECLAMAÇÕES DE CLIENTES, ACIDENTES E INCIDENTES E PREOCUPAÇÕES .....	18
9.5	ANÁLISE DE DADOS E MELHORIAS .....	18

Elaborado por:	Revisado/Aprovado por:
Maria Aparecida Gonçalves	Rafael Amaral Terralheiro

Documento	Id. Doc. Trans-Terralheiro	Revisão	Página
MANUAL DO SISTEMA DE GESTÃO INTEGRADA	SGI-MA-01	0	3/23
		Data: 18/12/2017	

<b>10</b>	<b>HISTÓRICO DAS REVISÕES .....</b>	<b>18</b>
<b>11</b>	<b>ANEXOS.....</b>	<b>19</b>

## FÍGURAS

Figura 1 - Documentos do Sistema de Gestão Integrada .....	11
Figura 2 - PROCESSOS E INTERFACES DO PROCESSO DE GESTÃO .....	21
Figura 3 - Organograma Funcional.....	23

Elaborado por:	Revisado/Aprovado por:
Maria Aparecida Gonçalves	Rafael Amaral Terralheiro

Documento	Id. Doc. Trans-Terralheiro	Revisão	Página
MANUAL DO SISTEMA DE GESTÃO INTEGRADA	SGI-MA-01	0	4/23
		Data: 18/12/2017	

## 1 INTRODUÇÃO

A TRANS-TERRALHEIRO Terraplenagem e Construções Ltda. foi constituída em 1.987, atuando intensamente na área de terraplenagem e locação de equipamentos, executando obras em todo o território nacional, com racionalidade, qualidade, tecnologia, prazos e custos adequados, permitindo um retorno imediato às solicitações dos clientes e concluindo os serviços de acordo com os padrões técnicos legais.

Possui estrutura para executar grandes ou pequenas obras em sua totalidade ou mesmo em regime de sub - empreitada, contando sempre com apoio técnico de engenheiro civil e de equipe topográfica, e utilizando equipamentos próprios em ótimas condições (novos), objetivando atingir um alto padrão de qualidade, absorvendo todas as evoluções tecnológicas disponíveis para o perfeito andamento dos serviços até a sua finalização.

A TRANSTERRALHEIRO tem mantido um desempenho eficiente no ramo de terraplenagem, bem como na infraestrutura dos setores ligados a empreendimentos industriais, comerciais, habitacionais, transportes, saneamento, ferroviários e outros, distinguindo-se pela qualidade dos serviços executados, à um custo mínimo.

É dessa maneira sempre aberta a evoluções, sem abrir mão da seriedade e competência das equipes envolvidas, que buscamos o nosso futuro, onde cada vez mais esperamos conquistar o reconhecimento dos nossos clientes pela busca de objetivos comuns, com a satisfação a cada contrato concluído.

Confiança, tecnologia e qualidade. Há 30 anos preparando o solo brasileiro.

Seu quadro de colaboradores é formado por profissionais com vasta experiência em estudos, projetos e gerenciamento de empreendimentos e serviços de engenharia em todo o âmbito nacional. A experiência adquirida pela TRANS-TERRALHEIRO é permanentemente atualizada através de treinamentos contínuos de sua equipe, com o objetivo de sempre amparar seus clientes em todos os aspectos no desenvolvimento de seus negócios.

Seus principais clientes são:

EZTec Empreendimentos Imobiliários, Via Engenharia, Consórcio Construtor São Lourenço, Consórcio Planova Via e TIISA Infraestrutura e Investimento.

Sua sede está situada à Av. Coronel Sezefredo Fagundes, 16430 – Núcleo do Engordador, em São Paulo / SP. Contando ainda com escritório externo na cidade de Jarinú / SP.

A Trans-Terralheiro adota uma Política da Qualidade, Meio Ambiente, Segurança e Saúde Ocupacional e Responsabilidade Social através do Sistema de Gestão Integrada atendendo os requisitos das especificações e diretrizes aplicáveis dos seguintes documentos:

- NBR ISO 9001:2008 – Sistema de Gestão da Qualidade – Requisitos
- NBR ISO 14001:2004 – Sistema de Gestão Ambiental – Especificações e Diretrizes para uso
- OHSAS 18001:2007 – Occupation Health and Safety Management Systems Specification (Sistemas de Gestão de Segurança e Saúde Ocupacional – Especificação)
- SA8000:2008 – Social Accountability 8000 (Responsabilidade Social 8000)

Elaborado por:	Revisado/Aprovado por:
Maria Aparecida Gonçalves	Rafael Amaral Terralheiro

Documento	Id. Doc. Trans-Terralheiro	Revisão	Página
MANUAL DO SISTEMA DE GESTÃO INTEGRADA	SGI-MA-01	0	5/23
		Data: 18/12/2017	

## 2 ESCOPO E ABRANGÊNCIA DO SISTEMA DE GESTÃO INTEGRADA

### 2.1 Escopo

Serviços de engenharia consultiva, nas áreas Industrial, Edificações, Obras Públicas, Recuperação de Áreas, Meio Ambiente, Saneamento, Energia e Telecomunicações, abrangendo:

- Locação de Máquinas e Equipamentos;
- Execução e Gerenciamento de Obras e Projetos de Terraplenagem;
- Gerenciamento e Fornecimento de Mão de Obra Técnica.
- Gerenciamento de Empreendimentos e de Serviços de Engenharia

### 2.2 Exclusões do Escopo

Os requisitos que não se aplicam ao escopo especificado no item 2.1, estão relacionados a seguir:

- Item 7-5-2 da ISO 9001 (Validação dos Processos de Produção), porque todos os processos de produção ou fornecimento de serviço têm como ser verificados quando do seu processamento.

## 3 POLÍTICA DA GESTÃO INTEGRADA

O principal compromisso da TRANS-TERRALHEIRO está descrito na política a seguir:

Trabalhar harmoniosamente com colaboradores, clientes e comunidade, com responsabilidade social, visando à melhoria contínua da nossa gestão e desempenho na realização de serviços de engenharia consultiva, tanto na sede, quanto nos demais locais, em qualquer ponto do território nacional, de acordo com a demanda de cada contrato. Este compromisso abrange tanto os serviços de gerenciamento quanto os estudos e projetos e se realiza através da gestão:

- da confiança do cliente;
- da conformidade dos serviços;
- dos prazos e da agilidade;
- da atitude preventiva;
- da prevenção da poluição ambiental;
- da prevenção de lesões e doenças;
- da conformidade com os requisitos de responsabilidade social da norma SA8000,
- da legislação e instrumentos internacionais associados;
- da conformidade com as normas NBR ISO 9001, NBR ISO 14001, OHSAS 18001 e SA8000, o atendimento à legislação e demais requisitos relacionados, de acordo com a natureza, características, aspectos, perigos e demandas de cada local.

## 4 ELEMENTOS E REQUISITOS DO SISTEMA DE GESTÃO INTEGRADA

A seguir apresenta-se a correspondência entre as cláusulas das Normas ISO 9001, ISO 14001, OHSAS 18001 e SA8000 do Sistema de Gestão Integrada:

Elaborado por:	Revisado/Aprovado por:
Maria Aparecida Gonçalves	Rafael Amaral Terralheiro

<b>DOCUMENTO</b>  <b>MANUAL DO SISTEMA DE GESTÃO INTEGRADA</b>	Id. Doc. Trans-Terralheiro  <b>SGI-MA-01</b>	Revisão <b>0</b>	Página <b>6/23</b>
		Data: <b>18/12/2017</b>	

NBR ISO 9001:2008		ISO 14001:2004		OHSAS 18001:2007		SA8000:2008	
0	Introdução	-	Introdução	-	Introdução	-	-
1	Objetivo	1	Objetivo	1	Objetivo	I	Objetivo e escopo
2	Referência normativa	2	Referência normativa	2	Publicações de referência	II	Elementos normativos e sua interpretação
3	Termos e definições	3	Definições	3	Definições	III	Definições
4	Sistema de Gestão da Qualidade	4	Requisitos do Sistema de Gestão Ambiental	4	Elementos do Sistema de Gestão de SSO	IV	Requisitos de responsabilidade social
4.1	Requisitos gerais	4.1	Requisitos gerais	4.1	Requisitos gerais	IV	Requisitos de responsabilidade social
4.2	Requisitos de documentação						
4.2.1	Generalidades	4.4.4	Documentação	4.4.4	Documentação		
4.2.2	Manual da Qualidade						
4.2.3	Controle de documentos	4.4.5	Controle de documentos	4.4.5	Controle de documentos		
4.2.4	Controle de registros	4.5.4	Controle de registros	4.5.3	Registros e gestão de registros	9.14	Registros
5	Responsabilidade da direção					9.1	Política
5.1	Comprometimento da direção	4.2	Política ambiental	4.2	Política de SSO	9.2	Representante da alta direção
		4.4.1	Recursos, funções, responsabilidades e autoridades	4.4.1	Recursos, funções, responsabilidades	9.3	Representante dos Trabalhadores para a SA8000
5.2	Foco no cliente	4.3.1	Aspectos ambientais	4.3.1	Identificação de perigos, avaliação de riscos e determinação de controles	3	Segurança e Saúde
		4.3.2	Requisitos legais e outros	4.3.2	Requisitos legais e outros		
		4.6	Análise Crítica pela	4.6	Análise Crítica pela		
5.3	Política da qualidade	4.2	Política ambiental	4.2	Política de SSO	9.1	Política
5.4	Planejamento	4.3	Planejamento	4.3	Planejamento	9.5	Planejamento e implementação
5.4.1	Objetivos da qualidade	4.3.3	Objetivos, metas e programas	4.3.3	Objetivos e programas		
5.4.2	Planejamento do Sistema de Gestão da Qualidade	4.3.3	Objetivos, metas e programas	4.3.4	Objetivos e Programas		
5.5	Responsabilidade, autoridade e comunicação						
5.5.1	Responsabilidade e autoridade	4.4.1	Recursos, funções, responsabilidades e autoridades	4.4.1	Recursos, funções, responsabilidades e autoridades	9.5	Planejamento e implementação
5.5.2		4.4.1		4.4.1		9.2	Representante da Alta Administração

Elaborado por:	Revisado/Aprovado por:
Maria Aparecida Gonçalves	Rafael Amaral Terralheiro

Documento	MANUAL DO SISTEMA DE GESTÃO INTEGRADA	Id. Doc. Trans-Terralheiro  SGI-MA-01	Revisão	Página
			0	7/23
		Data: 18/12/2017		

NBR ISO 9001:2008		ISO 14001:2004		OHSAS 18001:2007		SA8000:2008			
	Representante da direção		Recursos, funções, responsabilidades e autoridades		Recursos, funções, responsabilidades	9.4	Representante dos Trabalhadores para a SA8000		
5.5.3	Comunicação interna	4.4.3	Comunicação	4.4.3.1	Comunicação	9.13	Comunicação externa e engajamento das partes interessadas		
				4.4.3.2	Participação e	9.14			
5.6	Análise crítica pela direção	4.6	Análise crítica pela administração	4.6	Análise crítica pela Direção	9.2	Análise crítica pela alta administração		
5.6.1	Generalidades								
	Entradas para análise crítica								
5.6.3	Saídas da análise crítica								
6	Gestão de recursos					1 2 3 4 5 6	Trabalho infantil Trabalho forçado Saúde e segurança Liberdade de associação & direito à negociação coletiva Discriminação Práticas disciplinares Horário de trabalho Remuneração		
6.1	Provisão de recursos	4.4.1	Recursos, funções, responsabilidades e autoridades	4.4.1	Recursos, funções, responsabilidades e autoridades				
6.2	Recursos humanos								
6.2.1	Generalidades	4.4.2	Competência, treinamento e conscientização	4.4.2	Competência, treinamento e conscientização				
6.2.2	Competência, treinamento e conscientização	4.4.2	Competência, treinamento e conscientização	4.4.2	Competência, treinamento e conscientização			9.5	Planejamento e implementação
6.3	Infra-estrutura	4.4.1	Recursos, funções, responsabilidades e autoridades	4.4.1	Recursos, funções, responsabilidades			IV	Requisitos de responsabilidade social
6.4	Ambiente de trabalho								
7	Realização do produto	4.4	Implementação e operação	4.4	Implementação e operação	9.5	Planejamento e implementação		
7.1	Planejamento da realização do produto	4.4.6	Controle operacional	4.4.6	Controle operacional	9.5	Planejamento e implementação		
7.2	Processos relacionados a clientes								
7.2.1	Determinação de requisitos relacionados ao produto	4.3.1	Aspectos ambientais	4.3.1	Identificação de perigos, avaliação de riscos e determinação de controles	3	Saúde e segurança		
		4.3.2	Requisitos legais e outros	4.3.2	Requisitos legais e outros	II	Elementos normativos e sua interpretação		
		4.4.6	Controle operacional	4.4.6	Controle operacional	9.5	Planejamento e implementação		

Elaborado por:	Revisado/Aprovado por:
Maria Aparecida Gonçalves	Rafael Amaral Terralheiro

Documento	Id. Doc. Trans-Terralheiro	Revisão	Página
		0	8/23
<b>MANUAL DO SISTEMA DE GESTÃO INTEGRADA</b>		Data:	
		18/12/2017	

NBR ISO 9001:2008		ISO 14001:2004		OHSAS 18001:2007		SA8000:2008	
7.2.2	Análise crítica dos requisitos relacionados ao produto	4.3.1	Aspectos ambientais	4.3.1	Identificação de perigos, avaliação de riscos e determinação de controles	9.5	Planejamento e implementação
		4.4.6	Controle operacional	4.3.1	Controle operacional		
7.2.3	Comunicação com o cliente	4.4.3	Comunicação	4.4.3.1	Comunicação	9.13	Comunicação externa e engajamento das partes interessadas
				4.4.3.2	Participação e	9.14	
7.3	Projeto e desenvolvimento					9.5	Planejamento e implementação
7.3.1	Planejamento do projeto e desenvolvimento	4.4.6	Controle Operacional	4.4.6	Controle operacional		
7.3.2	Entradas de projeto e desenvolvimento						
7.3.3	Saídas de projeto e desenvolvimento						
7.3.4	Análise crítica de projeto e desenvolvimento	4.4.6	Controle Operacional	4.4.6	Controle operacional		
7.3.5	Verificação de projeto e desenvolvimento						
7.3.6	Validação de projeto e desenvolvimento						
7.3.7	Controle de alterações de projeto e desenvolvimento						
7.4	Aquisição					9.7	Controle de fornecedores / subcontratados e subfornecedores
7.4.1	Processo de Aquisição	4.4.6	Controle Operacional	4.4.6	Controle operacional	9.8	
7.4.2	Informações de aquisição					9.9	
7.4.3	Verificação de produto adquirido					9.10	
7.5	Produção e prestação de serviço					9.5	Planejamento e implementação
7.5.1	Controle de produção e prestação de serviço	4.4.6	Controle operacional	4.4.6	Controle operacional		
7.5.2	Validação dos processos de produção e prestação de serviço						
7.5.3	Identificação e rastreabilidade						
7.5.4	Propriedade do cliente						
7.5.5	Preservação de produto	4.4.6	Controle Operacional	4.4.6	Controle operacional		
7.6	Controle de equipamento de monitoramento e medição	4.5.1	Monitoramento e medição	4.5.1	Medição do desempenho e monitoramento		

Elaborado por:	Revisado/Aprovado por:
Maria Aparecida Gonçalves	Rafael Amaral Terralheiro



Documento	Id. Doc. Trans-Terralheiro	Revisão	Página
		0	9/23
<b>MANUAL DO SISTEMA DE GESTÃO INTEGRADA</b>		Data:	
		18/12/2017	

NBR ISO 9001:2008		ISO 14001:2004		OHSAS 18001:2007		SA8000:2008	
8	Medição, análise e melhoria	4.5	Verificação	4.5	Verificação		
8.1	Generalidades	4.5.1	Monitoramento e medição	4.5.1	Medição do desempenho e monitoramento		
8.2	Monitoramento e medição						
8.2.1	Satisfação do cliente						
8.2.2	Auditoria interna	4.5.5	Auditoria Interna	4.5.4	Auditoria Interna	9.15	Acesso para verificação
8.2.3	Monitoramento e Medição de processos	4.5.1	Monitoramento e medição	4.5.1	Medição do desempenho e monitoramento	9.5	Planejamento e implementação
		4.5.2	Avaliação do atendimento a requisitos legais e outros	4.5.2	Avaliação do atendimento a requisitos legais e outros		
8.2.4	Monitoramento e Medição de produto	4.5.1	Monitoramento e medição	4.5.1	Medição do desempenho e monitoramento	9.5	Planejamento e implementação
		4.5.2	Avaliação do atendimento a requisitos legais e outros	4.5.2	Avaliação do atendimento a requisitos legais e outros		
8.3	Controle de produto não-conforme			4.5.3	Investigação de incidentes, não-conformidades, ação corretiva e ação preventiva	3	Saúde e segurança
				4.5.3.1	Investigação de acidentes		
		4.4.7	Preparação e respostas à emergências	4.4.7	Preparação e respostas à emergências		
		4.5.3	Não-conformidade e ações corretivas e preventivas	4.5.3.2	Não-conformidade, ações corretivas e preventivas	9.12 9.13	Tratando das preocupações e tomando ações corretivas
8.4	Análise de dados	4.5.1	Monitoramento e medição	4.5.1	Medição do desempenho e monitoramento	9.5	Planejamento e implementação
8.5	Melhorias					9.4	Análise crítica pela alta administração
8.5.1	Melhoria contínua	4.2	Política ambiental	4.2	Política de SSO		
		4.3.3	Objetivos, metas e programas	4.3.3	Objetivos e Programas		
		4.6	Análise crítica pela	4.6	Análise Crítica pela		
8.5.2	Ação Corretiva	4.5.3	Não-conformidade e ações corretivas e preventivas			9.11	Tratando das preocupações e tomando ações corretivas
				4.5.3.2	Não-conformidade, ações corretivas e preventivas	9.12	

Elaborado por:	Revisado/Aprovado por:
Maria Aparecida Gonçalves	Rafael Amaral Terralheiro

Documento  <b>MANUAL DO SISTEMA DE GESTÃO INTEGRADA</b>	Id. Doc. Trans-Terralheiro  <b>SGI-MA-01</b>	Revisão  0	Página  10/23
		Data:  18/12/2017	

NBR ISO 9001:2008		ISO 14001:2004		OHSAS 18001:2007		SA8000:2008	
8.5.3	Ação Preventiva	4.5.3	Não-conformidade e ações corretivas e preventivas	4.5.3.2	Não-conformidade, ações corretivas e preventivas		
Notas 1. Para fins de estruturação do Sistema de Gestão Integrada, são utilizadas as cláusulas da especificação OHSAS 18001, que contém requisitos passíveis de avaliação. A norma BS 8800 tem função específica de guia para implementação. 2. Correspondência derivada dos anexos da BS 8800. A correspondência com os requisitos da norma SA 8000 – Responsabilidade Social é apenas uma inferência em função da natureza dos requisitos.							

## 5 PROCESSOS DO SISTEMA DE GESTÃO INTEGRADA

### 5.1 Processos do Sistema de Gestão Integrada

Dentro da realidade da Trans-Terralheiro e visando sempre o aumento da satisfação do cliente podem-se estabelecer como Processos e Interfaces do Sistema de Gestão Integrada os abaixo listados, qualquer que seja a natureza dos serviços, dentro da amplitude do campo de atuação da empresa.

Os Planos de Gestão Integrada (PGI) de cada contrato determinam os processos para realização dos mesmos.

Os processos do Sistema de Gestão Integrada, sua sequência e inter-relações são identificadas no fluxograma de processos e interfaces apresentado no Anexo I.

### 5.2 Documentação do Sistema de Gestão Integrada

#### 5.2.1 Documentos

Os documentos que dizem respeito aos requisitos do Sistema de Gestão Integrada são controlados com base nas prescrições do procedimento padrão PPGI 05 – Procedimento para Controle de Documentos e Registros e abrangem:

- documentos do Sistema de Gestão Integrada;
- documentos contratuais e relativos à gestão dos contratos; documentos técnicos (especificações, desenhos e normas técnicas);
- documentos dos processos de compras e de contratação de serviços;
- documentos contendo requisitos legais e regulamentares.

Os documentos do Sistema de Gestão Integrada têm a hierarquia apresentada na figura 1.

Elaborado por:	Revisado/Aprovado por:
Maria Aparecida Gonçalves	Rafael Amaral Terralheiro

Documento	Id. Doc. Trans-Terralheiro	Revisão	Página
<b>MANUAL DO SISTEMA DE GESTÃO INTEGRADA</b>	<b>SGI-MA-01</b>	0	11/23
		Data: 18/12/2017	

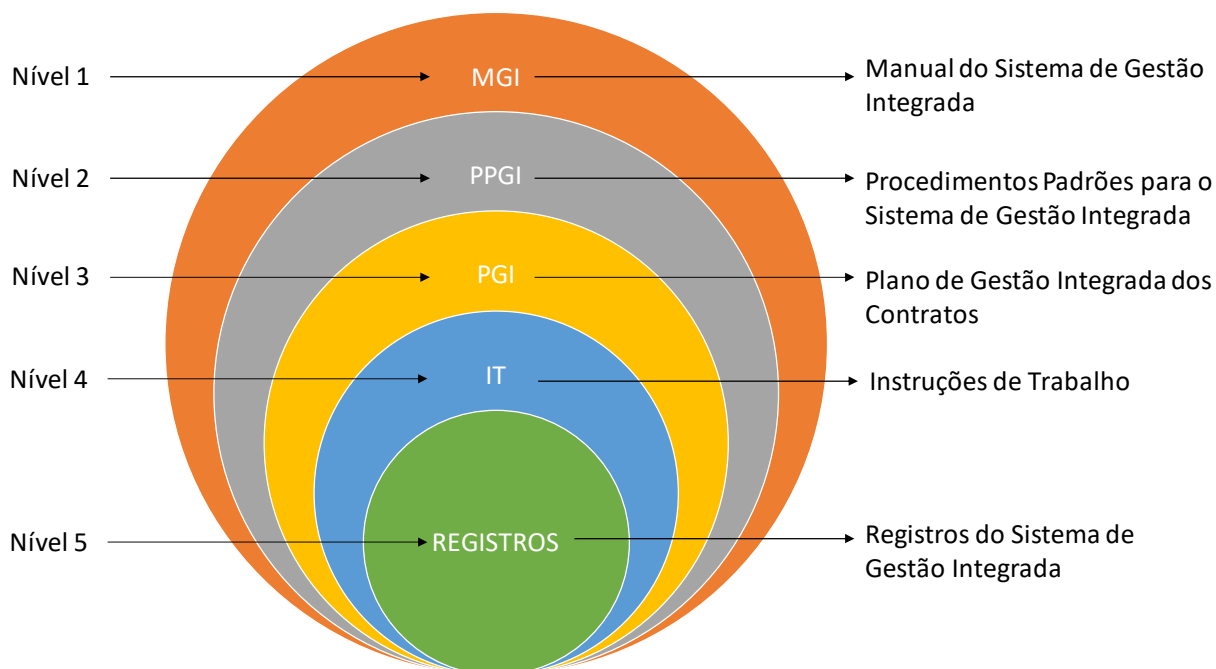


Figura 1 - Documentos do Sistema de Gestão Integrada

Os procedimentos do Sistema de Gestão Integrada são detalhados nos seguintes documentos:

- PPGI 01 - Procedimento para Elaboração de Propostas e Análise Crítica de Editais
- PPGI 03 - Procedimento para Realização de Serviços de Gerenciamento
- PPGI 04 - Procedimento para Compras e Contratação de Fornecedores
- PPGI 05 - Procedimento para Controle de Documentos e Registros
- PPGI 06 - Procedimentos para Não-Conformidades, Reclamações de Clientes, Acidentes e Incidentes e Preocupações
- PPGI 07 - Procedimento para Melhorias, Ações Corretivas e Preventivas; PPGI 08 - Procedimento para Auditorias Internas
- PPGI 09 - Procedimento para Numeração de Obras e Controle de Contratos
- PPGI 10 - Procedimento para Contratação de Pessoa
- PPGI 11 - Procedimento para Competência de Pessoal
- PPGI 12 - Procedimento para Planejamento de Gestão Integrada
- PPGI 13 - Procedimento para Identificação e Avaliação de Aspectos e Impactos Ambientais
- PPGI 14 - Procedimento para Identificação e Avaliação de Perigos e Riscos
- PPGI 15 - Procedimento para Gestão da Responsabilidade Social
- PPGI 16 - Procedimento para Comunicação Interna e Externa
- PPGI 17 - Procedimento para Identificação e Acesso à Legislação e Requisitos Aplicáveis
- PPGI 18 - Procedimento para Responsabilidade da Direção
- PPGI 19 - Procedimento para Gestão de Resíduos
- PPGI 20 - Procedimento de Segurança da Informação

Elaborado por:	Revisado/Aprovado por:
Maria Aparecida Gonçalves	Rafael Amaral Terralheiro

Documento	Id. Doc. Trans-Terralheiro	Revisão	Página
MANUAL DO SISTEMA DE GESTÃO INTEGRADA	SGI-MA-01	0	12/23
		Data: 18/12/2017	

- PPGI 21 – Procedimento para Elaboração de Documentos e Desenhos de Projeto
- PPGI 22 – Procedimento para Gestão de Contratos
- PPGI 23 – Procedimento para Alteração de Escopo Contratual

Quando se fizerem necessários procedimentos específicos para os processos de produção ou prestação de serviços em um contrato, estes são elaborados como Instruções de Trabalho, as quais são indicadas no Plano de Gestão Integrada do respectivo contrato.

### 5.2.2 Registros

Os registros são as evidências objetivas de que o Sistema de Gestão Integrada está sendo implementado e mantido. Estão definidos ao longo dos procedimentos, planos e instruções de trabalho e são controlados conforme prescrições do PPGI 05 - Procedimento para Controle de Documentos e Registros.

### 5.2.3 Legislação e requisitos aplicáveis

A legislação e os requisitos aplicáveis são identificados, mantidos disponíveis e atualizados de acordo com as prescrições do PPGI 17 - Procedimento para Identificação e Acesso à Legislação e Requisitos Aplicáveis.

Para manutenção e atualização desta documentação a TRANS-TERRALHEIRO será apoiada por empresa especializada e pelo seu escritório central que deve divulgar as atualizações para as demais unidades.

É realizada a avaliação anual do atendimento dos requisitos legais e outros requisitos.

Elaborado por:	Revisado/Aprovado por:
Maria Aparecida Gonçalves	Rafael Amaral Terralheiro

Documento  <b>MANUAL DO SISTEMA DE GESTÃO INTEGRADA</b>	Id. Doc. Trans-Terralheiro  <b>SGI-MA-01</b>	Revisão  0	Página  13/23
		Data:  18/12/2017	

## 6 RESPONSABILIDADE DA DIREÇÃO

### 6.1 Comprometimento da Direção

A direção da TRANS-TERRALHEIRO está comprometida com o Sistema de Gestão Integrada e determina que a sua implantação, manutenção e melhoria contínua sejam também um compromisso de todos os seus gerentes e colaboradores. Para tanto, disponibiliza os recursos necessários para que isto ocorra.

Os requisitos dos clientes e das partes interessadas são sempre determinados e atendidos, desde a identificação das oportunidades de negócios, até a entrega e utilização dos empreendimentos e serviços fornecidos. Todos são orientados para buscar sempre o aumento da satisfação do cliente e das partes interessadas. Tudo isto está traduzido na nossa Política da Qualidade, Meio Ambiente, Segurança e Saúde Ocupacional e Responsabilidade Social, que é difundida e compreendida em todos os níveis da empresa.

### 6.2 Objetivos, Metas e Programas

Os objetivos e metas da Trans-Terralheiro são estabelecidos com base na sua Política da Qualidade, Meio Ambiente, Segurança e Saúde Ocupacional e Responsabilidade Social e são implementados e controlados. Para cada objetivo são definidos os respectivos indicadores e metas que permitem mensurar o alcance dos objetivos e das melhorias.

Os objetivos e metas específicos para cada contrato são definidos nos respectivos Planos de Gestão Integrada (PGI).

### 6.3 Responsabilidades e Autoridades

#### 6.3.1 Estrutura organizacional, reponsabilidades e autoridades

A Trans-Terralheiro Terraplenagem e Construções Ltda. é organizada de forma a atender seus objetivos de prestação de serviços de Locação de Máquinas e Equipamentos, Execução e Gerenciamento de Obras e Projetos de Terraplenagem e Gerenciamento e Fornecimento de Mão de Obra Técnica. Esta organização é representada pelo organograma do Anexo II.

As responsabilidades e autoridades dos representantes da direção, área de gestão integrada, unidades e dos trabalhadores estão definidas nos itens a seguir. As responsabilidades e autoridades relacionadas a cada processo do Sistema de Gestão Integrada estão definidos em cada procedimento do mesmo.

#### 6.3.2 Representante da Direção e da Área de Gestão Integrada (Qualidade, Meio Ambiente, Segurança e Saúde Ocupacional e Responsabilidade Social)

A direção da empresa designou o Gerente de Gestão Integrada como o representante da Direção com responsabilidade e autoridade para:

Elaborado por:	Revisado/Aprovado por:
Maria Aparecida Gonçalves	Rafael Amaral Terralheiro

Documento	Id. Doc. Trans-Terralheiro	Revisão	Página
MANUAL DO SISTEMA DE GESTÃO INTEGRADA	SGI-MA-01	0	14/23
		Data: 18/12/2017	

- assegurar através de orientação, suporte e monitoramento, que os processos do Sistema de Gestão Integrada sejam estabelecidos, implementados, mantidos e continuamente melhorados na empresa e nos contratos onde o escopo do mesmo é aplicável, fornecendo suporte para tanto;
- relatar à direção da empresa o desempenho do Sistema de Gestão Integrada, as necessidades de recursos para sua implementação e manutenção e as oportunidades de melhoria;
- assegurar, em toda a empresa, a conscientização sobre os requisitos dos clientes e das partes interessadas;

No caso de contratos realizados fora da sede, os responsáveis pelos mesmos são prepostos do Representante da Direção, e como tal, têm estas mesmas responsabilidades e autoridades no seu âmbito de atuação.

A identidade do Representante da Direção é definida em comunicação específica e divulgada através dos meios de comunicação da TRANS-TERRALHEIRO.

### 6.3.3 Representante dos trabalhadores

O representante dos trabalhadores da Empresa, tanto para os assuntos relacionados à Segurança e Saúde Ocupacional, quanto aos relacionados à Responsabilidade Social podem ser escolhidos num mesmo processo.

## 6.4 Comunicação

O sistema de comunicação da Trans-Terralheiro é abrangente, permitindo a comunicação direta entre todos os níveis da empresa. Todas as áreas da empresa estão interligadas através de uma rede de comunicação de dados e de voz.

As informações específicas relativas aos requisitos e resultados do Sistema de Gestão Integrada são comunicadas na empresa através da ferramenta Canal de Comunicação, da intranet, quadro de avisos, reuniões e outros meios, de acordo com os critérios definidos no PPGI 16 – Procedimento para Comunicação Interna e Externa.

Pelas características das atividades da Trans-Terralheiro, não há necessidade de comunicação dos aspectos e impactos ambientais para a comunidade.

## 6.5 Análise Crítica pela Direção

As análises críticas pela direção são realizadas após a auditoria interna abrangendo os resultados verificados em toda a empresa.

Nas análises críticas são avaliadas a contínua pertinência, adequação e eficácia do Sistema de Gestão Integrada, a adequação da Política da Qualidade, Meio Ambiente, Segurança e Saúde Ocupacional e Responsabilidade Social, os resultados alcançados para os objetivos e metas e as oportunidades para melhoria.

Elaborado por:	Revisado/Aprovado por:
Maria Aparecida Gonçalves	Rafael Amaral Terralheiro

Documento	Id. Doc. Trans-Terralheiro	Revisão	Página
MANUAL DO SISTEMA DE GESTÃO INTEGRADA	SGI-MA-01	0	15/23
		Data: 18/12/2017	

As entradas e as saídas destas análises críticas pela direção, bem como a metodologia para sua realização e registro, são definidas no PPGI 18 – Procedimento para Responsabilidade da Direção.

## 7 GESTÃO DE RECURSOS

### 7.1 Provisão de Recursos

A determinação dos recursos necessários para a implementação e manutenção do Sistema de Gestão Integrada e para a melhoria do seu desempenho é realizada pela Gerência de Gestão Integrada em conjunto com a Diretoria Operacional, sendo contemplados os recursos para aumentar a satisfação dos clientes e partes interessadas mediante o atendimento de seus requisitos.

Esta forma de planejamento assegura a provisão e gestão de todos os recursos: físicos, humanos, econômico-financeiros, organizacionais e tecnológicos, informação e infraestrutura.

### 7.2 Recursos Humanos

A competência, conscientização e o treinamento dos Recursos Humanos são assegurados pela determinação das habilidades, educação, treinamento e experiência necessária para a realização das suas atividades, através da manutenção de um programa abrangente de treinamento e pela gestão do seu patrimônio humano.

A definição destas competências e a gestão do desenvolvimento humano estão estabelecidas no procedimento PPGI 11 – Procedimento para Competência de Pessoal.

### 7.3 Responsabilidade Social

Além das questões relacionadas ao desenvolvimento humano, aquelas relacionadas à responsabilidade social são tratadas de forma sistêmica, de acordo com as prescrições do procedimento PPGI 15 – Procedimento para Gestão da Responsabilidade Social.

### 7.4 Infraestrutura e Ambiente de Trabalho

A empresa mantém uma infraestrutura que assegura a gestão de todas as suas atividades. Esta infraestrutura é coordenada pelas áreas afins da sua estrutura organizacional, apresentada no Anexo II

Elaborado por:	Revisado/Aprovado por:
Maria Aparecida Gonçalves	Rafael Amaral Terralheiro

Documento  <b>MANUAL DO SISTEMA DE GESTÃO INTEGRADA</b>	Id. Doc. Trans-Terralheiro  <b>SGI-MA-01</b>	Revisão  <b>0</b>	Página  <b>16/23</b>
		Data:  <b>18/12/2017</b>	

Nos contratos realizados fora da sede da Trans-Terralheiro, a infraestrutura é definida na fase de desenvolvimento do negócio e se concretiza na mobilização para cada contrato.

O ambiente de trabalho é continuamente monitorado e melhorado pela adoção dos requisitos de meio ambiente, segurança e saúde ocupacional e responsabilidade social do Sistema de Gestão Integrada.

## **8 PRODUÇÃO, OPERAÇÃO E CONTROLE OPERACIONAL**

### **8.1 Planejamento dos Serviços**

Todos os serviços são realizados de forma planejada, definida separadamente para cada um dos segmentos (Gerenciamento de Empreendimentos e de Serviços de Engenharia) nos seguintes procedimentos:

- PPGI 03 – Procedimento para Realização de Serviços de Gerenciamento

O planejamento específico nos campos da gestão da qualidade, ambiental, de segurança e saúde ocupacional e de responsabilidade social é definido nos seguintes procedimentos:

- PPGI 12 – Procedimento para Planejamento do Sistema de Gestão Integrada
- PPGI 13 – Procedimento para Identificação e Avaliação de Aspectos e Impactos Ambientais
- PPGI 14 – Procedimento para Identificação e Avaliação de Perigos e Riscos
- PPGI 15 – Procedimento para Gestão da Responsabilidade Social
- PPGI 22 – Procedimento para Gestão de Contratos

### **8.2 Processos Relacionados ao Cliente**

Todos os requisitos para a realização dos serviços, incluindo aqueles especificados pelo cliente, aqueles não declarados e os estatutários e regulamentares, são determinados na fase de desenvolvimento das propostas, quando são analisados criticamente. Aplica-se o procedimento PPGI 01 – Procedimento para Elaboração de Propostas e Análises Críticas de Editais.

Elaborado por:	Revisado/Aprovado por:
Maria Aparecida Gonçalves	Rafael Amaral Terralheiro



Documento	Id. Doc. Trans-Terralheiro	Revisão	Página
MANUAL DO SISTEMA DE GESTÃO INTEGRADA	SGI-MA-01	0	17/23
		Data: 18/12/2017	

### 8.3 Aquisição e Contratação de Serviços

A aquisição de materiais e contratações que afetam a qualidade dos serviços, preservação do meio ambiente, segurança e saúde das pessoas e a responsabilidade social são controladas. Este controle abrange a determinação das informações para aquisição, seleção, avaliação e reavaliação de fornecedores e a verificação dos produtos/serviços, de acordo com o procedimento PPGI 04 – Procedimento para Compras e Contratação de Fornecedores.

No caso de serviços terceirizados a TRANS-TERRALHEIRO avalia e monitora o atendimento, pelo fornecedor, dos requisitos de Sistema de Gestão Integrada. O tipo e a extensão do controle realizado nos serviços terceirizados são definidos no Plano de Gestão Integrada de cada contrato.

### 8.4 Produção e Fornecimento do Serviço

Os Serviços de Gerenciamento são realizados e controlados de acordo com as prescrições do procedimento PPGI 03 – Procedimento para Realização de Serviços de Gerenciamento.

As informações sobre as características dos produtos e serviços são definidas tanto nos procedimentos acima indicados, quanto nos Planos de Gestão Integrada de cada contrato, ou em Instruções de Trabalho, quando for o caso.

### 8.5 Controle de Dispositivos de Medição e Monitoramento

Pela natureza das atividades, produtos e serviços da Trans-Terralheiro, a utilização de instrumentos de medição é bastante reduzida. Os equipamentos / instrumentos próprios, locados ou de propriedade dos prestadores de serviços seguirão as diretrizes de Instrução Técnica (IT-08) no que se referem às comprovações da verificação ou calibração, ajuste e reajuste, identificação e proteção dos mesmos.

## 9 MEDIÇÃO, ANÁLISE E MELHORIA

O processo de medição, análise e melhoria na empresa envolve os elementos e atividades apresentadas nos itens a seguir:

### 9.1 Avaliação da Satisfação dos Clientes

A avaliação da satisfação dos clientes é realizada de acordo com a natureza e complexidade dos negócios em andamento, de acordo com as prescrições do procedimento PPGI 07 – Procedimento para Melhorias, Ações Corretivas e Preventivas.

### 9.2 Auditorias Internas

As auditorias internas do Sistema de Gestão Integrada são realizadas semestralmente de acordo com o procedimento PPGI 08– Procedimento para Auditorias Internas.

Elaborado por:	Revisado/Aprovado por:
Maria Aparecida Gonçalves	Rafael Amaral Terralheiro

Documento	Id. Doc. Trans-Terralheiro	Revisão	Página
MANUAL DO SISTEMA DE GESTÃO INTEGRADA	SGI-MA-01	0	18/23
		Data: 18/12/2017	

### 9.3 Medição e Monitoramento dos Processos e Produtos

A medição e monitoramento dos processos e produtos envolvem a análise crítica e verificação de estudos e projetos, o monitoramento de serviços de gerenciamento, o monitoramento ambiental, o monitoramento da segurança e saúde ocupacional e o monitoramento da responsabilidade social. Estas atividades são planejadas e definidas nos Planos de Gestão Integrada e de acordo com as prescrições dos procedimentos.

### 9.4 Controle de Não Conformidades, Reclamações de Clientes, Acidentes e Incidentes e Preocupações

O controle de não conformidades abrange os produtos, processos, reclamações de clientes, acidentes e incidentes ambientais ou de segurança e saúde ocupacional e preocupações relacionadas à responsabilidade social e são tratados de acordo com as prescrições do procedimento PPGI 06 – Procedimento para Não Conformidades, Reclamações de Clientes, Acidentes e Incidentes e Preocupações.

### 9.5 Análise de Dados e Melhorias

As melhorias do Sistema de Gestão Integrada decorrem da análise dos dados gerados nas atividades de avaliação da satisfação do cliente, auditorias internas, medição e monitoramento dos processos e produtos, controle de acidentes e incidentes, produto não conforme, reclamações de clientes e preocupações e da avaliação de fornecedores. Estes dados são analisados quando das análises críticas pela direção, de acordo com as prescrições do procedimento PPGI 14 – Procedimento para Responsabilidade da Direção.

As ações corretivas e ações preventivas são instrumentos que asseguram a realização e registro das melhorias do Sistema de Gestão Integrada.

## 10 HISTÓRICO DAS REVISÕES

REVISÃO	DATA	HISTÓRICO
0	18/12/2017	Emissão Inicial

Elaborado por:	Revisado/Aprovado por:
Maria Aparecida Gonçalves	Rafael Amaral Terralheiro

Documento	Id. Doc. Trans-Terralheiro	Revisão	Página
MANUAL DO SISTEMA DE GESTÃO INTEGRADA	SGI-MA-01	0	19/23
		Data:	18/12/2017

## 11 ANEXOS

Anexo I – Macrofluxo dos Processos

Anexo II – Organograma

Elaborado por:	Revisado/Aprovado por:
Maria Aparecida Gonçalves	Rafael Amaral Terralheiro

Documento	Id. Doc. Trans-Terralheiro	Revisão	Página
MANUAL DO SISTEMA DE GESTÃO INTEGRADA	SGI-MA-01	0	20/23
		Data:	18/12/2017

## ANEXO I

### MACROFLUXO DOS PROCESSO

Elaborado por:	Revisado/Aprovado por:
Maria Aparecida Gonçalves	Rafael Amaral Terralheiro

Documento	Id. Doc. Trans-Terralheiro	Revisão	Página
MANUAL DO SISTEMA DE GESTÃO INTEGRADA	SGI-MA-01	0	21/23
		Data: 18/12/2017	

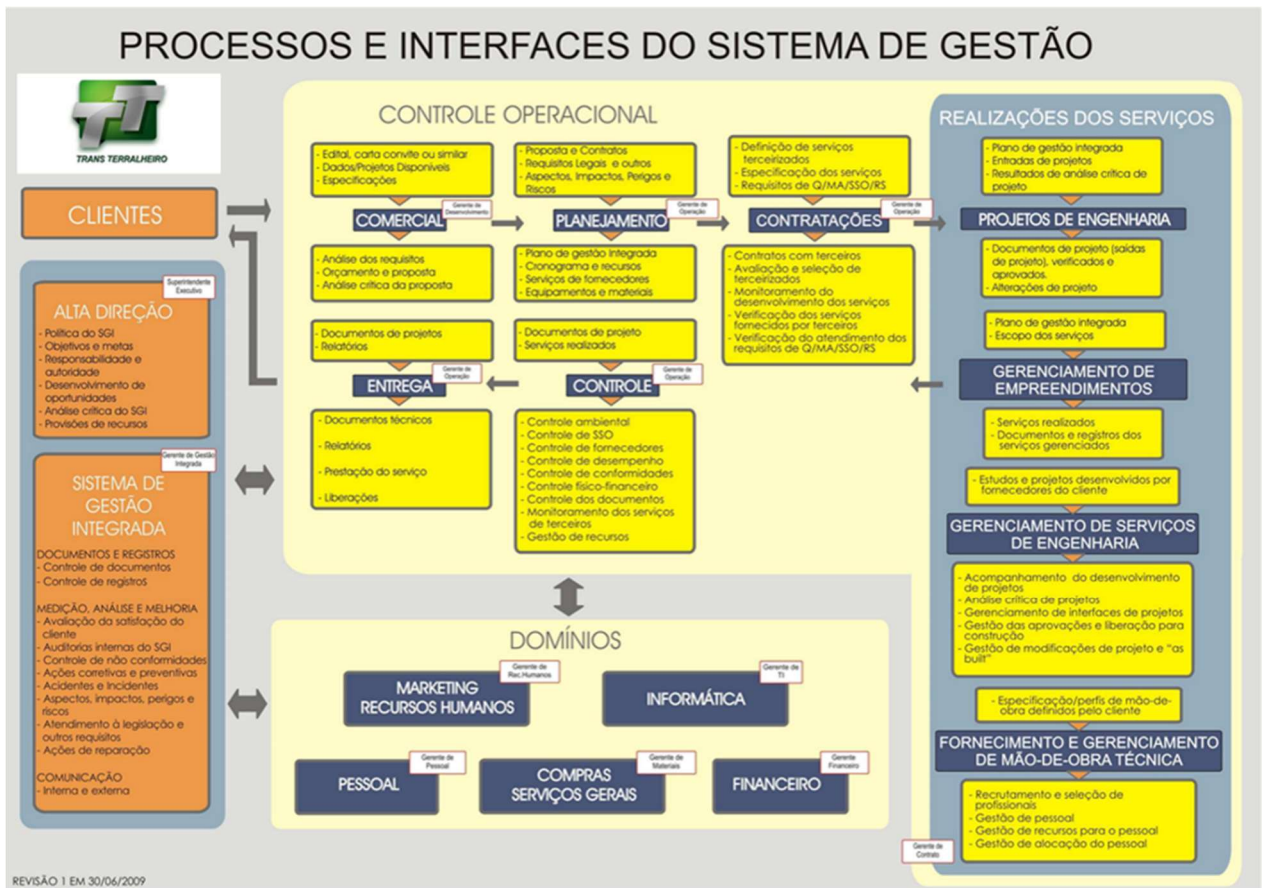


Figura 2 - Processos e Interfaces do Processo de Gestão

Elaborado por:	Revisado/Aprovado por:
Maria Aparecida Gonçalves	Rafael Amaral Terralheiro

Documento	Id. Doc. Trans-Terralheiro	Revisão	Página
MANUAL DO SISTEMA DE GESTÃO INTEGRADA	SGI-MA-01	0	22/23
		Data:	18/12/2017

Anexo II  
ORGANOGRAMA

Elaborado por:	Revisado/Aprovado por:
Maria Aparecida Gonçalves	Rafael Amaral Terralheiro

Documento	Id. Doc. Trans-Terralheiro	Revisão	Página
<b>MANUAL DO SISTEMA DE GESTÃO INTEGRADA</b>	<b>SGI-MA-01</b>	0	23/23
		Data: 18/12/2017	

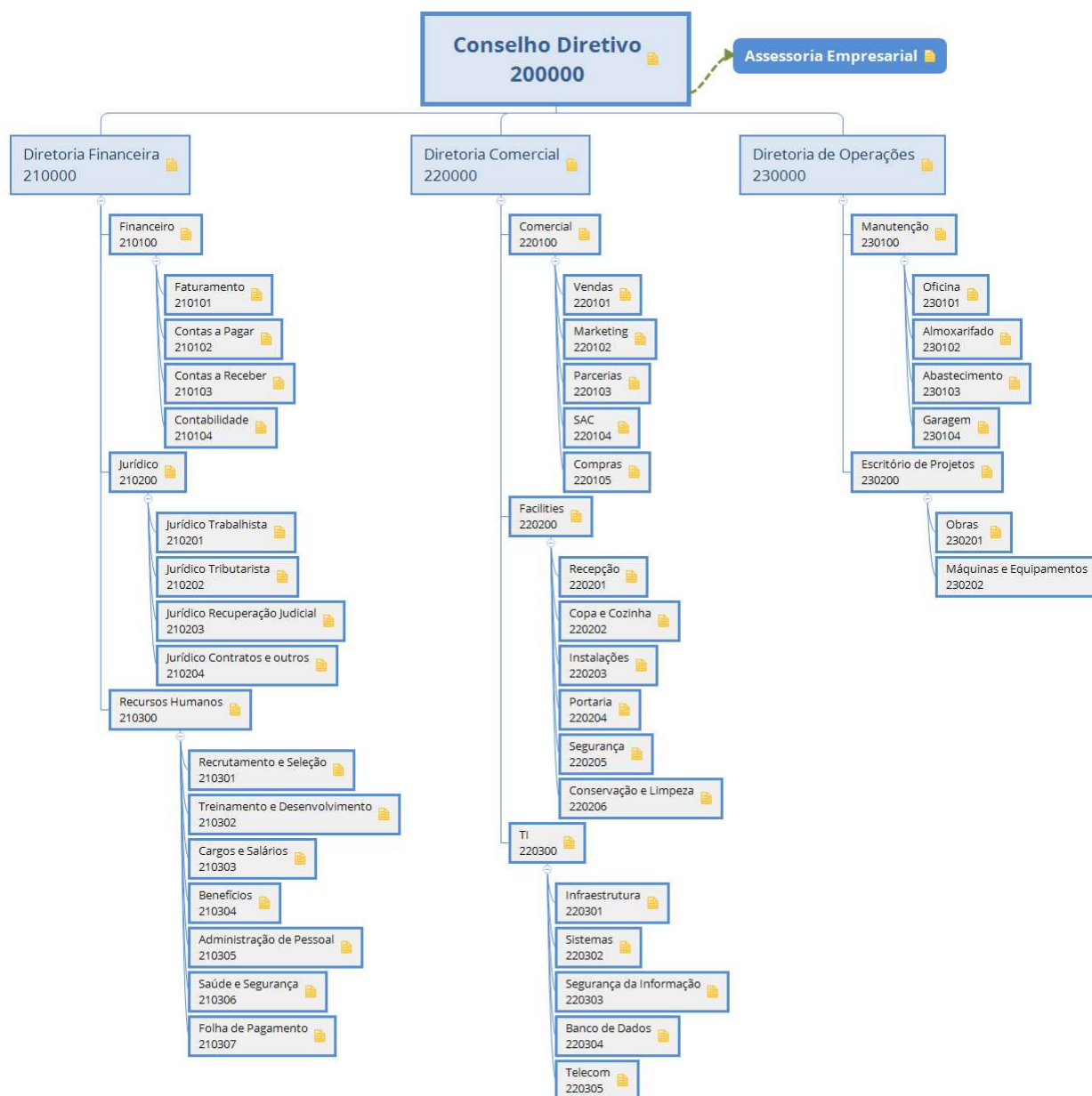


Figura 3 - Organograma Funcional

Elaborado por:	Revisado/Aprovado por:
Maria Aparecida Gonçalves	Rafael Amaral Terralheiro